

Fed: via ad aumento tassi a marzo

Le quotazioni dei principali indici di Borsa a livello globale hanno tentato di rimbalzare dopo le vendite che li hanno colpiti nelle precedenti sedute di contrattazioni. Le attenzioni degli investitori sono state catalizzate dal meeting della Fed. Nella prima riunione dell'anno, la Banca centrale statunitense ha segnalato di avere intenzione di alzare i tassi di interesse a marzo, iniziando contestualmente la riduzione del bilancio. Lato BCE, in un'intervista il Capo Economista dell'Eurotower, Philip Lane, ha detto che un rialzo dei tassi nel 2022 è improbabile e non esclude che l'indice dei prezzi al consumo riesca a stabilizzarsi intorno al 2% dopo la pandemia. Tuttavia, se l'inflazione dovesse rimanere al di sopra delle attese, la Banca Centrale Europea restringerebbe la propria politica monetaria. Sul fronte delle materie prime, è da segnalare il rialzo del petrolio WTI, spinto dalle tensioni geopolitiche tra Russia e Ucraina. Il Presidente USA, Joe Biden, ha dichiarato di considerare sanzioni a Vladimir Putin se il leader del Cremlino dovesse ordinare un'invasione del territorio ucraino. Mosca ha commentato queste affermazioni come "distruttive a livello politico, ma non dolorose". Intanto, secondo la stampa internazionale, la Russia si accontenterebbe di una dichiarazione da parte della NATO sulla non inclusione di Kiev all'interno dell'alleanza, senza tuttavia escludere un possibile ingresso più in là nel tempo. Da segnalare anche come il Fondo Monetario Internazionale ha abbassato le stime di crescita globale al 4,4%, lo 0,5% in meno rispetto le previsioni di ottobre 2021 e al di sotto del 5,9% registrato lo scorso anno.



I MARKET MOVER

Oggi gli operatori dei mercati finanziari saranno concentrati prevalentemente sui dati macro in arrivo dagli Stati Uniti. Per gli USA gli investitori monitoreranno i dati delle nuove richieste di sussidi di disoccupazione, ordini di beni durevoli, Prodotto Interno Lordo del quarto trimestre 2021, vendite in corso di abitazioni e l'attività manifatturiera elaborata dalla Fed di Kansas City.

INDICI, MATERIE PRIME E VALUTE

SOTTOSTANTE	CHIUSURA	VAR %	VAR % YTD
FTSE MIB	26.619,25	+2,27%	-2,66%
DAX	15.459,39	+2,22%	-2,68%
S&P 500	4.349,93	-0,15%	-8,73%
NASDAQ 100	14.172,76	+0,17%	-13,16%
NIKKEI 225	26.150,00	-3,19%	-9,18%
EUR/USD	1,1219	-0,16%	-1,29%
ORO	1.813,45	-0,89%	-0,83%
PETROLIO WTI	86,64	-0,81%	15,16%

APPUNTAMENTI ECONOMICI

DATO	PAESE	ATTESE	ORARIO
NUOVE RICHIESTE SUSSIDI	USA	260K	14:30
ORDINI DI BENI DUREVOLI	USA	0,4%	14:30
PIL	USA	5,7%	14:30
VENDITE IN CORSO DI ABITAZIONI	USA	-0,3%	16:00
INDICE MANIFATTURIERO FED KANSAS CITY	USA	-	17:00

Segnaliamo inoltre l'asta di Treasury a 7 anni e l'audizione di Edward Scicluna (componente della BCE).



FTSE Mib: indice rimbalza dai supporti

Le quotazioni del FTSE Mib sono riuscite a rallentare le vendite nella seduta di ieri, reagendo a ridosso dell'area supportiva fornita dalla linea di tendenza ottenuta collegando i minimi del 28 gennaio e 30 novembre 2021 e dalla soglia psicologica dei 26.000 punti. Il principale indice di Borsa Italiana ha fornito anche un altro segnale positivo tornando al di sopra del livello orizzontale a 26.470 punti, lasciato in eredità dai minimi del 12 agosto 2021. Gli ultimi segnali forniti dai compratori potrebbero indicare una certa volontà di rimbalzo da parte dei corsi, che a questo punto avrebbero la possibilità di mirare alla soglia psicologica dei 27.000 punti in primis, per poi passare al test della resistenza lasciata in eredità dai massimi del primo novembre 2021, transitante a 27.300 punti. Viceversa, i venditori potrebbero tornare in vantaggio con una discesa al di sotto dei 25.800 punti. In tal caso, il fronte ribassista avrebbe la possibilità di ritornare 25.500 punti. Da un punto di vista operativo, si potrebbero valutare strategie di matrice long dall'area dei 26.450 punti. Lo stop loss sarebbe identificabile a 26.150 punti, mentre l'obiettivo a 27.000 punti. Al contrario, l'operatività di stampo ribassista è valutabile nell'eventualità di un ritorno verso i 27.300 punti con uno stop loss a 27.850 punti e obiettivo di profitto identificabile a 26.650 punti.



VALORE	MAX 12 MESI	MIN 12 MESI	RSI 14 GG	MM 10 GG	MM 50 GG	RESISTENZA	SUPPORTO
26.619,25	28.213,00	21.619,00	43,57	27.118,30	27.024,56	28.300,00	26.000,00

SCENARIO RIALZISTA



Strategie long valutabili da 26.450 punti con stop loss a 26.150 punti e obiettivo a 27.000 punti.

PRODOTTO	BARRIERA	ISIN	SCADENZA
TURBO LONG	23.513,18	NLBNPIT11V48	OPEN END
TURBO LONG	23.203,13	NLBNPIT11V55	OPEN END

SCENARIO RIBASSISTA



Strategie short valutabili da 27.300 punti con stop loss a 27.850 punti e obiettivo a 26.650 punti.

PRODOTTO	BARRIERA	ISIN	SCADENZA
TURBO SHORT	30.797,98	NLBNPIT14691	OPEN END
TURBO SHORT	30.194,88	NLBNPIT13461	OPEN END

DAX: ecco i livelli da monitorare

Le quotazioni del DAX sono riuscite a reagire in maniera decisa sul coriaceo supporto posto sulla soglia psicologica dei 15.000 punti. Da questo coriaceo supporto, che trattiene le spinte dei venditori da maggio 2021, i compratori sono riusciti a rialzare la testa, oltrepassando l'area di concentrazione di offerta a 15.360 punti, dove passano la trendline disegnata con i massimi del 13 agosto e 7 settembre 2021 e il livello orizzontale espresso dai top del 22 aprile 2021. L'obiettivo degli acquirenti potrebbe quindi trovarsi ora a ridosso dei 15.700 punti, su cui transitano la linea di tendenza che collega i top del 5 e 13 gennaio 2022 e il livello statico ereditato dai massimi del primo giugno 2021. Viceversa, una nuova indicazione negativa si avrebbe con un primo ribasso sui 15.330 punti, seguito dall'accelerazione dei corsi sotto i 15.000 punti. Se ciò dovesse accadere, il primo obiettivo della flessione sarebbe identificabile a 14.500 punti. Da un punto di vista operativo, si potrebbero sfruttare i ritorni a ridosso dei 15.360 punti per valutare strategie di matrice long. Lo stop loss sarebbe identificabile a 15.200 punti, mentre l'obiettivo sarebbe posizionabile a 15.650 punti. Al contrario, l'operatività short sarebbe valutabile dalle resistenze a 15.700 punti. Lo stop loss sarebbe posizionabile a 15.825 punti e il target collocabile a 15.500 punti.



VALORE	MAX 12 MESI	MIN 12 MESI	RSI 14 GG	MM 10 GG	MM 50 GG	RESISTENZA	SUPPORTO
15.459,39	16.290,19	13.518,45	44,53	15.654,14	15.728,35	16.300,00	15.000,00

SCENARIO RIALZISTA



Strategie long valutabili da 15.360 punti con stop loss a 15.200 punti e obiettivo a 15.650 punti.

PRODOTTO	BARRIERA	ISIN	SCADENZA
TURBO LONG	13.500,32	NLBNPIT10L82	OPEN END
TURBO LONG	13.086,26	NLBNPIT10BC6	OPEN END

SCENARIO RIBASSISTA



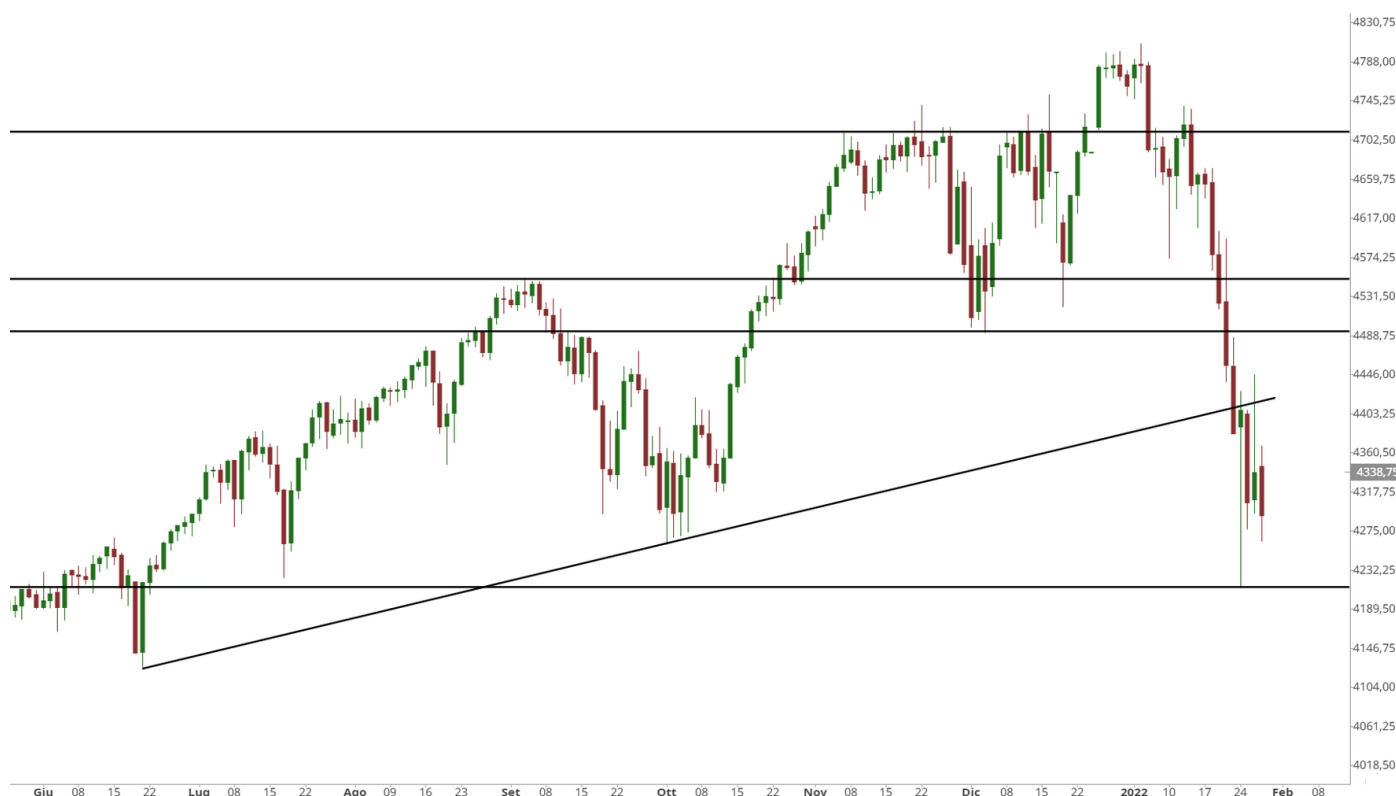
Strategie short valutabili da 15.700 punti con stop loss a 15.825 punti e obiettivo a 15.500 punti.

PRODOTTO	BARRIERA	ISIN	SCADENZA
TURBO SHORT	17.552,00	NLBNPIT125S2	OPEN END
TURBO SHORT	17.936,63	NLBNPIT125T0	OPEN END



S&P 500: l'operatività dopo la Federal Reserve

Le quotazioni dell'S&P 500 sono riuscite a dare vita ad un deciso rimbalzo dal supporto a 4.260 punti, lasciato in eredità dai massimi del 15 giugno 2021. Il principale indice di Borsa statunitense ha quindi raggiunto la resistenza a 4.420 punti, espressa dai top del 29 luglio 2021. Se questo ostacolo fosse superato, verrebbe confermato il pattern Pin Bar menzionato nella newsletter di ieri, aprendo le porte ad un approdo sulla successiva zona di concentrazione di offerta a 4.536 punti, ereditati dai massimi del 30 agosto 2021. Se poi il rimbalzo dovesse proseguire, il successivo target degli acquirenti potrebbe trovarsi nei pressi dei 4.650 punti, dove passa la linea di tendenza ottenuta collegando i minimi del primo e 4 ottobre 2021. Resta fortemente negativo lo scenario di una discesa al di sotto dei 4.250 punti, che aprirebbe le porte ad una flessione più marcata verso i 4.150 punti. In tal caso, la tendenza ascendente di medio periodo verrebbe messa in difficoltà. Da un punto di vista operativo, si potrebbero valutare strategie di matrice long dai 4.350 punti. Lo stop loss sarebbe identificabile a 4.290 punti, mentre il target a 4.500 punti. Per quanto riguarda l'operatività short, questa può essere valutata in caso di ritorno sulla resistenza a 4.560 punti. Lo stop loss sarebbe identificabile a 4.610 punti, mentre l'obiettivo sarebbe collocabile 4.480 punti.



VALORE	MAX 12 MESI	MIN 12 MESI	RSI 14 GG	MM 10 GG	MM 50 GG	RESISTENZA	SUPPORTO
4.349,93	4.818,62	3.723,34	25,49	4.515,53	4.648,29	4.900,00	4.000,00

SCENARIO RIALZISTA



Strategie long valutabili da 4.350 punti con stop loss a 4.290 punti e obiettivo a 4.500 punti.

PRODOTTO	BARRIERA	ISIN	SCADENZA
TURBO LONG	4.057,47	NLBNPIT12786	OPEN END
TURBO LONG	3.935,79	NLBNPIT12026	OPEN END

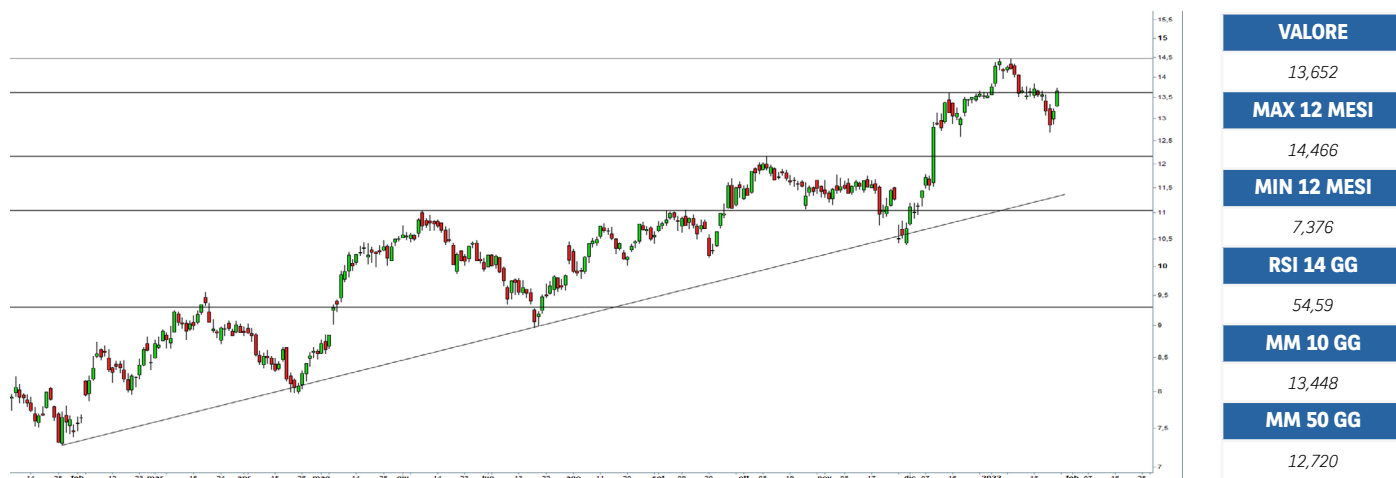
SCENARIO RIBASSISTA



Strategie short valutabili da 4.560 punti con stop loss a 4.610 punti e obiettivo a 4.480 punti.

PRODOTTO	BARRIERA	ISIN	SCADENZA
TURBO SHORT	5.312,57	NLBNPIT14GM6	OPEN END
TURBO SHORT	5.192,72	NLBNPIT146A6	OPEN END

Analisi UniCredit



UniCredit ha fornito l'aggiornamento sulle stime di consensus degli analisti per il 4° trimestre 2021 e per il biennio 2021-22, sulla base delle indicazioni elaborate da 19 broker italiani ed esteri. L'istituto guidato dall'Amministratore Delegato Andrea Orcel dovrebbe chiudere gli ultimi tre mesi del 2021 con una perdita netta di 1,32 miliardi di euro. Il margine di intermediazione è previsto a 4,2 miliardi di euro, in calo rispetto ai 4,24 miliardi del quarto trimestre del 2020. Il risultato netto di gestione è atteso a 865 milioni di euro. La banca ha fornito anche le stime per l'intero 2021. Il consensus per l'esercizio indica un utile netto di 1,66 miliardi di euro. Il risultato per azione è atteso a 0,82 euro, rispetto agli 1,24 euro del precedente consensus. Il margine di intermediazione è stimato in aumento da 17,14 a 17,72 miliardi di euro. Il risultato netto di gestione è stimato a 6,24 miliardi dopo svalutazioni su crediti per 1,61 miliardi di euro. Il CET1 è indicato al 14,01%.

SCENARIO RIALZISTA

Strategie long valutabili da 12,70 euro con stop loss a 12,35 euro con obiettivo a 14,45 euro.

PRODOTTO	BARRIERA	ISIN	SCADENZA
TURBO LONG	12,5423	NLBNPIT16HH9	OPEN END
TURBO LONG	11,8714	NLBNPIT16FS0	OPEN END

SCENARIO RIBASSISTA

Strategie short valutabili da 14,45 euro con stop loss a 15 euro con obiettivo a 12 euro.

PRODOTTO	BARRIERA	ISIN	SCADENZA
TURBO SHORT	15,3235	NLBNPIT16GG3	OPEN END
TURBO SHORT	14,6716	NLBNPIT16FU6	OPEN END

House of Trading: la strategia del giorno

Tra le carte messe in campo da Stefano Serafini nella terza puntata di "House of Trading - Le carte del mercato", compare una rossa sull'S&P 500. La strategia del componente della squadra dei trader prevede un punto di ingresso a 4.240 punti, uno stop loss a 4.280 punti e un obiettivo di profitto a 4.150 punti. Il Certificato scelto per questo tipo di operatività è il Turbo Unlimited Short di BNP Paribas con ISIN NLBNPIT15XB1 e leva a 4,99.

STRATEGIA DI

HOUSE OF TRADING

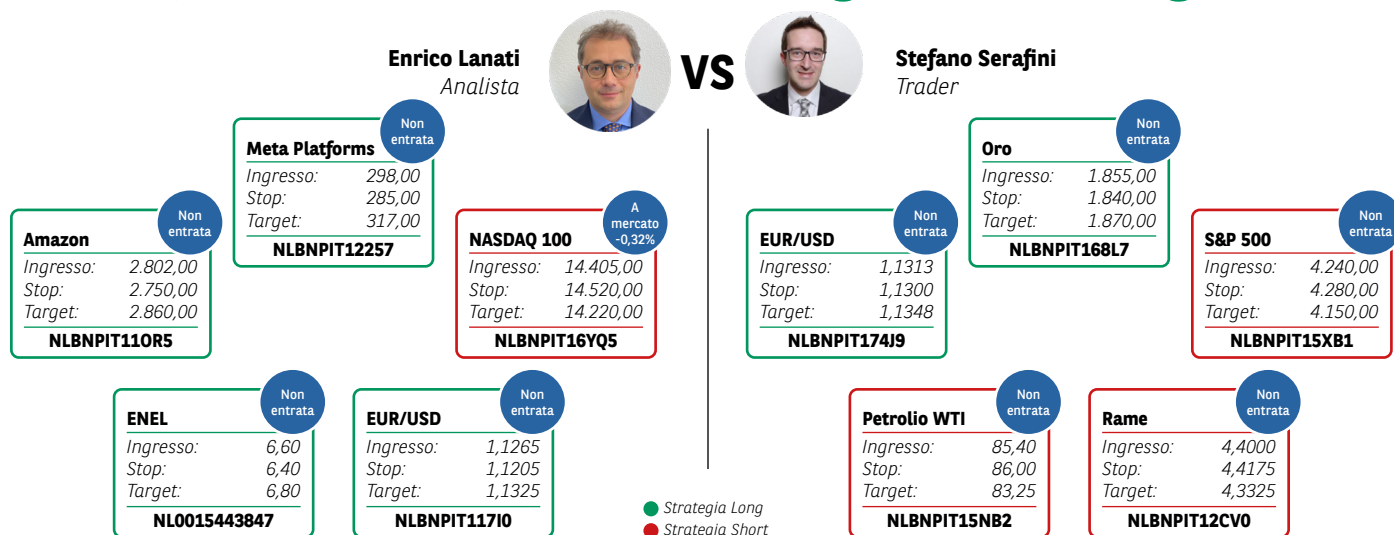
VEDI LE STRATEGIE

SHORT LONG

Stefano Serafini



Aspettando House of Trading: le carte in gioco



AVVERTENZA

La presente pubblicazione è stata preparata da ELP SA (l'Editore), con sede legale in Corso San Gottardo 8/A, 6830 Chiasso (CH), in completa autonomia e riflette quindi esclusivamente le opinioni e le valutazioni dell'Editore. Le informazioni e le opinioni contenute nella presente pubblicazione sono state ottenute o estrapolate da fonti ritenute affidabili dall'Editore; tuttavia, l'Editore non rilascia alcuna dichiarazione o garanzia in merito alla loro accuratezza, adeguatezza o completezza. BNP Paribas e le società del gruppo BNP Paribas non si assumono alcuna responsabilità per il relativo contenuto. Gli scenari, le presunzioni di calcolo, i dati e le performance passate, i prezzi stimati, gli esempi dei potenziali ricavi o le valutazioni hanno valore meramente illustrativo/informativo, senza alcuna garanzia che tali scenari o ricavi potenziali possano verificarsi o essere conseguiti. In ogni caso, l'Editore non è responsabile per qualsiasi perdita o danno, diretto o indiretto, che possa derivare dall'utilizzo dei contenuti della presente pubblicazione. Per informazioni su [elp], in qualità di produttore delle raccomandazioni, sulla presentazione delle raccomandazioni e sulle posizioni e conflitti di interesse del produttore, si prega di cliccare su questo link.

Informativa sulla privacy

La presente informativa è resa ai sensi del Regolamento (UE) 2016/679 del Parlamento europeo e del Consiglio, del 27 aprile 2016, relativo alla protezione delle persone fisiche con riguardo al trattamento dei dati personali, nonché alla libera circolazione di tali dati e che abroga la direttiva 95/46/CE (General Data Protection Regulation - GDPR) e delle relative disposizioni di attuazione in Italia. La presente pubblicazione è inviata mediante posta elettronica a coloro che ne fanno esplicita richiesta, tramite i canali presenti nel sito web [investimenti.bnpparibas.it](https://www.investimenti.bnpparibas.it). Il conferimento dei dati è facoltativo. Il rifiuto a fornire i dati comporta l'impossibilità di ottenere il servizio. Per qualsiasi chiarimento, si prega di prendere visione della Data Information Notice del sito web [investimenti.bnpparibas.it](https://www.investimenti.bnpparibas.it).

Messaggio pubblicitario con finalità promozionali.

Prima di adottare una decisione di investimento al fine di comprendere appieno i potenziali rischi e benefici connessi alla decisione di investire negli strumenti finanziari qui vi menzionati, si invita a leggere attentamente la relativa documentazione di offerta e/o quotazione e, in particolare, le sezioni dedicate ai fattori di rischio connessi all'investimento, ai relativi costi e al trattamento fiscale, e il relativo documento contenente le informazioni chiave (KID), ove disponibile. Tale documentazione è disponibile sul sito web [investimenti.bnpparibas.it](https://www.investimenti.bnpparibas.it). L'investimento negli strumenti finanziari qui vi menzionati può comportare il rischio di perdita totale o parziale del capitale inizialmente investito. Ove tali strumenti finanziari siano venduti prima della scadenza, l'investitore potrà incorrere anche in perdite in conto capitale. Nel caso in cui tali strumenti finanziari siano acquistati o venduti nel corso della loro durata, il rendimento potrà variare. La presente pubblicazione costituisce materiale pubblicitario e le informazioni in essa contenute hanno scopo meramente informativo e promozionale e non sono da intendersi in alcun modo come ricerca, sollecitazione o raccomandazione all'investimento, offerta al pubblico o consulenza in materia di investimenti. Le informazioni e i grafici a contenuto finanziario qui vi riportati sono meramente indicativi e hanno scopo esclusivamente esemplificativo e non esaustivo. I rendimenti passati non sono indicativi, né sono garanzia, dei rendimenti futuri. È responsabilità dell'investitore effettuare un'accurata analisi di tutti i profili fiscali, legali e regolamentari (inclusi i fattori di rischio, tra i quali, i fattori di rischio legati ai tassi di interesse, i fattori di rischio di default e i fattori di rischio legati all'assenza di liquidità) connessi all'investimento negli strumenti finanziari qui vi menzionati. BNP Paribas e/o altra società del gruppo BNP Paribas non potranno essere considerate responsabili delle conseguenze finanziarie o di altra natura derivanti dall'investimento in tali strumenti finanziari. Informazioni aggiornate sulla quotazione di questi ultimi sono disponibili sul sito web [investimenti.bnpparibas.it](https://www.investimenti.bnpparibas.it). Le raccomandazioni di investimento qui vi contenute non soddisfano i requisiti di legge relativi all'indipendenza della ricerca in materia di investimenti e non sono soggette ad alcun divieto di esecuzione di operazioni su strumenti finanziari prima della loro divulgazione.