

Crisi geopolitica manda KO le Borse UE

I principali indici di Borsa europei sono stati colpiti da un sell-off, con gli investitori che continuano a guardare agli sviluppi della crisi tra Russia e Ucraina, mentre il Paese guidato da Vladimir Putin ha di fatto iniziato la guerra con Kiev avviandone la smilitarizzazione. Oltreoceano gli indici azionari USA sono invece riusciti a rialzare la testa chiudendo la seduta con segni positivi. Sul fronte delle materie prime, i prezzi dell'oro hanno messo a segno un deciso rally che ha riportato i corsi a massimi che non si vedevano da settembre 2020 e le quotazioni del petrolio WTI hanno toccato l'area dei 100 dollari al barile. Anche le quotazioni del gas naturale hanno accelerato il rialzo. Su questo fronte è da segnalare come le forniture di questa commodity verso l'Europa potrebbero essere in pericolo per via dell'infrastruttura di trasporto che passa dall'Ucraina. Oltre a questo, vi è il rischio che la Russia tagli l'invio di gas come risposta alle sanzioni. Ricordiamo che, a livello globale, Mosca è il secondo produttore di gas naturale al mondo e tra i principali di petrolio. Tra i metalli che hanno visto un importante rally nelle quotazioni vi sono anche l'alluminio e il Nickel (ai massimi da oltre 10 anni), sulle paure che le dinamiche in atto possano peggiorare ulteriormente la situazione dell'offerta. Sul fronte dei dati macroeconomici, il focus si è concentrato sugli Stati Uniti. In particolare, la seconda lettura del PIL USA del 4° trimestre del 2021 si è attestata al 7%, in linea con le attese, mentre le richieste di sussidi di disoccupazione hanno toccato le 232mila unità, meno delle stime a 235mila unità.



I MARKET MOVER

Nella giornata odierna gli operatori dei mercati finanziari saranno concentrati su alcuni dati macroeconomici importanti in arrivo da Italia, Eurozona e Stati Uniti. Per l'Italia si attendono diversi indicatori di fiducia (aziende e consumatori) così come per l'Eurozona (stato di salute delle imprese, fiducia dei consumatori, sentiment del settore dei servizi e industriale). Per gli USA focus

INDICI, MATERIE PRIME E VALUTE

SOTTOSTANTE	CHIUSURA	VAR %	VAR % YTD
FTSE MIB	24.877,51	-4,15%	-9,03%
DAX	14.052,10	-3,96%	-11,54%
S&P 500	4.288,70	+1,50%	-10,02%
NASDAQ 100	13.974,67	+3,44%	-14,37%
NIKKEI 225	26.468,50	+1,92%	-8,08%
EUR/USD	1,1221	+0,27%	-1,29%
ORO	1.916,70	-0,50%	4,67%
PETROLIO WTI	94,53	+1,85%	25,67%

APPUNTAMENTI ECONOMICI

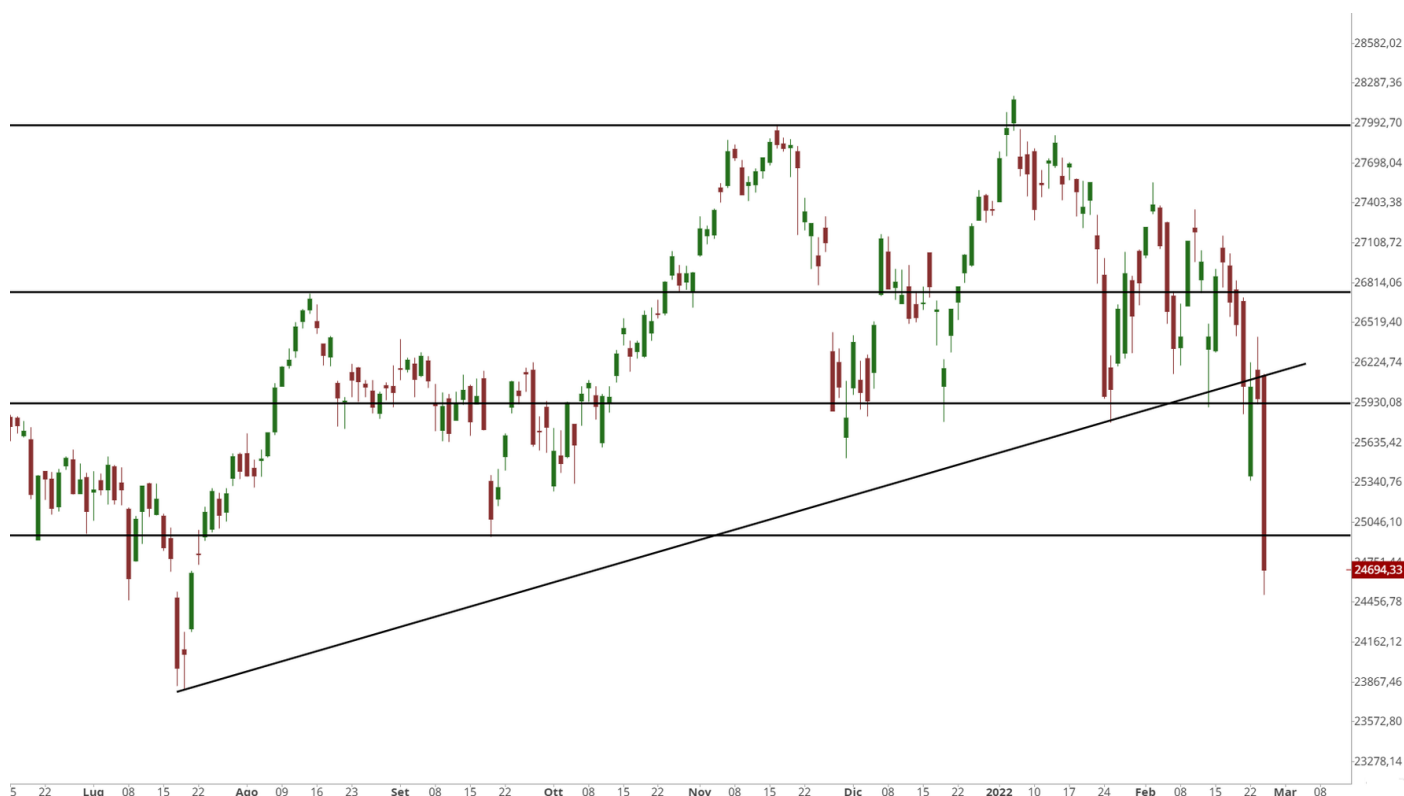
DATO	PAESE	ATTESE	ORARIO
INDICATORI DI FIDUCIA	ITA	-	10:00
INDICATORI DI FIDUCIA	EUR	-	11:00
ORDINI BENI DUREVOLI	USA	0,6%	14:30
PCE DEFLATORE	USA	6%	14:30
FIDUCIA CONSUMATORI UOM	USA	61,7	16:00

sugli ordini di beni durevoli di gennaio, reddito e spesa personali di gennaio, PCE deflatore di gennaio e sulla fiducia dei consumatori elaborata dall'Università del Michigan di febbraio.



FTSE Mib: indice difende i 24.500 punti

Le quotazioni del FTSE Mib hanno dato vita ad un deciso sell-off che da un punto di vista tecnico è coinciso con il pullback della linea di tendenza ottenuta collegando i minimi del 20 settembre e 30 novembre 2021. La discesa al di sotto di questo livello e della soglia psicologica dei 26.000 punti ha amplificato le vendite, con i corsi che hanno raggiunto l'intorno dei 24.300 punti prima di dare inizio ad un tentativo di rimbalzo. Nel breve periodo, un recupero del principale indice di Borsa Italiana dei 25.000 punti prima e dei 25.350 punti poi darebbe ai compratori l'opportunità di raggiungere l'ostacolo a 26.000 punti. Viceversa, una prosecuzione delle vendite avrebbe come obiettivo il fondamentale supporto a 23.920 punti. Da tale sostegno si potrebbe assistere ad un rimbalzo più strutturato, mentre una sua rottura metterebbe i venditori in una condizione di vantaggio nel medio periodo, con target che a quel punto potrebbero identificarsi in area 22.000 punti. Da un punto di vista operativo, si potrebbero valutare una strategia di matrice long in caso di approdo sui 24.000 punti. Lo stop loss sarebbe identificabile a 23.400 punti, mentre l'obiettivo a 25.000 punti. Al contrario, l'operatività di stampo short è valutabile nell'eventualità di un ritorno verso i 26.000 punti con uno stop loss a 26.420 punti e target identificabile a 25.200 punti.



VALORE	MAX 12 MESI	MIN 12 MESI	RSI 14 GG	MM 10 GG	MM 50 GG	RESISTENZA	SUPPORTO
24.877,51	28.213,00	22.796,00	30,05	26.342,29	26.961,20	28.300,00	24.500,00

SCENARIO RIALZISTA



Strategie long valutabili da 24.000 punti con stop loss a 23.400 punti e obiettivo a 25.000 punti.

PRODOTTO	BARRIERA	ISIN	SCADENZA
TURBO LONG	23.513,18	NLBNPIT11V48	OPEN END
TURBO LONG	23.203,13	NLBNPIT11V55	OPEN END

SCENARIO RIBASSISTA



Strategie short valutabili da 26.000 punti con stop loss a 26.420 punti e obiettivo a 25.200 punti.

PRODOTTO	BARRIERA	ISIN	SCADENZA
TURBO SHORT	30.797,98	NLBNPIT14691	OPEN END
TURBO SHORT	30.194,88	NLBNPIT13461	OPEN END

DAX: come operare dopo il sell-off

Continua a peggiorare la struttura grafica del DAX, con le quotazioni che nella seduta di ieri hanno messo decisamente sotto pressione il livello orizzontale lasciato in eredità dai massimi dell'8 gennaio 2021. La violazione della linea di tendenza ottenuta collegando i minimi del 6 ottobre e 39 novembre 2021 ha portato le quotazioni al test del coriaceo supporto a 14.800 punti, ereditato dai minimi del 4 maggio 2021. Questa rottura ha portato ad un ulteriore impulso discendente verso la successiva area di concentrazione di domanda compresa tra i 14.100 punti e i 13.380 punti, dove passano rispettivamente il sostegno statico espresso dai massimi dell'8 gennaio 2021 e quello espresso dai top del 12 febbraio 2020. Se il principale indice di Borsa tedesco non dovesse riuscire a rimbalzare sulle attuali zone, si potrebbe assistere ad un'ulteriore flessione verso i 13.300 punti. Al contrario, un rimbalzo avrebbe la possibilità di testare dapprima i 14.200 punti, per poi passare nell'eventualità di aumento di forza degli acquirenti ai 14.800 punti. Da un punto di vista operativo, si potrebbero sfruttare i riassorbimenti oltre i 14.120 punti per valutare strategie long. Lo stop loss sarebbe identificabile a 13.800 punti, mentre l'obiettivo a 14.700 punti. Al contrario, l'operatività short sarebbe valutabile dalle resistenze a 14.800 punti. Lo stop loss sarebbe posto a 15.200 punti e il target a 14.200 punti.



VALORE	MAX 12 MESI	MIN 12 MESI	RSI 14 GG	MM 10 GG	MM 50 GG	RESISTENZA	SUPPORTO
14.052,10	16.290,19	13.807,28	25,98	14.976,56	15.522,53	16.300,00	14.000,00

SCENARIO RIALZISTA



Strategie long valutabili da 14.120 punti con stop loss a 13.800 punti e obiettivo a 14.700 punti.

PRODOTTO	BARRIERA	ISIN	SCADENZA
TURBO LONG	13.500,32	NLBNPIT10L82	OPEN END
TURBO LONG	13.086,26	NLBNPIT10BC6	OPEN END

SCENARIO RIBASSISTA



Strategie short valutabili da 14.800 punti con stop loss a 15.200 punti e obiettivo a 14.200 punti.

PRODOTTO	BARRIERA	ISIN	SCADENZA
TURBO SHORT	17.552,00	NLBNPIT125S2	OPEN END
TURBO SHORT	17.936,63	NLBNPIT125T0	OPEN END

S&P 500: i 4.100 punti frenano le vendite

Le quotazioni dell'S&P 500 continuano il movimento discendente in atto da inizio anno, con i corsi che dopo la discesa al di sotto del fondamentale supporto a 4.250 punti si sono riportate al successivo livello di concentrazione di domanda a 4.120 punti, lasciato in eredità dai massimi del 9 aprile 2021. L'arrivo su questo livello potrebbe essere considerato come un primo obiettivo raggiunto dal fronte ribassista, che se dovesse incrementare il suo vantaggio potrebbe riportare il principale indice di Borsa USA verso la soglia psicologica dei 4.000 punti. Viceversa, un ritorno al di sopra dei 4.250 punti potrebbe costituire un segnale di breve periodo favorevole ai compratori, che a quel punto avrebbero la possibilità portarsi in zona 4.420 punti, dove passa il livello statico espresso dai top del 29 luglio 2021 e la linea di tendenza ottenuta collegando i top del 4 gennaio e 9 febbraio 2022. Per maggiori possibilità di un recupero più strutturato si dovrebbe invece attendere il superamento degli ostacoli a 4.536 punti. Da un punto di vista operativo, si potrebbero valutare strategie di matrice long da 4.240 punti. Lo stop loss sarebbe identificabile a 4.100 punti, mentre il target a 4.420 punti. Per quanto riguarda l'operatività short, questa può essere valutata in caso di ritorno sulla resistenza a 4.420 punti. Lo stop loss sarebbe identificabile a 4.480 punti, mentre l'obiettivo a 4.250 punti.



VALORE	MAX 12 MESI	MIN 12 MESI	RSI 14 GG	MM 10 GG	MM 50 GG	RESISTENZA	SUPPORTO
4.288,70	4.818,62	3.723,34	37,82	4.381,86	4.563,79	4.900,00	4.000,00

SCENARIO RIALZISTA



Strategie long valutabili da 4.240 punti con stop loss a 4.100 punti e obiettivo a 4.420 punti.

PRODOTTO	BARRIERA	ISIN	SCADENZA
TURBO LONG	4.057,47	NLBNPIT12786	OPEN END
TURBO LONG	3.935,79	NLBNPIT12026	OPEN END

SCENARIO RIBASSISTA



Strategie short valutabili da 4.420 punti con stop loss a 4.480 punti e obiettivo a 4.250 punti.

PRODOTTO	BARRIERA	ISIN	SCADENZA
TURBO SHORT	5.312,57	NLBNPIT14GM6	OPEN END
TURBO SHORT	5.192,72	NLBNPIT146A6	OPEN END

Analisi Twitter



Nel tentativo di finanziare il suo ambizioso piano di riacquisto di azioni e altre spese in conto capitale, Twitter ha in programma di raccogliere 1 miliardo di dollari in obbligazioni. La società intende offrire 1 miliardo di dollari di titoli senior con scadenza 2030 in un collocamento privato. La società intende utilizzare il denaro raccolto per "scopi aziendali generali", che possono includere spese in conto capitale, rimborso del debito, investimenti, capitale circolante e potenziali acquisizioni. L'azienda che gestisce il noto social media ha chiarito di non avere accordi in merito ad acquisizioni o altre operazioni strategiche. I fondi potrebbero anche essere utilizzati per finanziare il piano di riacquisto di azioni da 4 miliardi, che la società ha annunciato quando ha comunicato i conti trimestrali a inizio febbraio. Strategie long sono valutabili da 38,60 dollari con stop loss a 31 dollari e target a 58 dollari. Strategie short valutabili da 50 dollari con stop loss a 56 dollari e obiettivo a 40 dollari.

SCENARIO RIALZISTA

Strategie long valutabili da 38,60 dollari con stop loss a 31 dollari e obiettivo a 58 dollari.

PRODOTTO	BARRIERA	ISIN	SCADENZA
TURBO LONG	25,8460	NLBNPIT170D2	OPEN END
TURBO LONG	28,2519	NLBNPIT17FM1	OPEN END

SCENARIO RIBASSISTA

Strategie short valutabili da 50 dollari con stop loss a 56 dollari e obiettivo a 40 dollari.

PRODOTTO	BARRIERA	ISIN	SCADENZA
TURBO SHORT	35,9127	NLBNPIT18NF7	OPEN END
TURBO SHORT	39,2452	NLBNPIT17FN9	OPEN END

House of Trading: la strategia del giorno

Tra le carte messe in campo da Paolo D'Ambra nella settima puntata di "House of Trading" del 2022, compare una verde sul petrolio WTI. La strategia messa in campo dal componente della squadra degli analisti prevedeva un punto di ingresso a 91 dollari, stop loss a 88,50 dollari e obiettivo di profitto a 95,50 dollari. Il Certificato scelto per questo tipo di operatività è il Turbo Unlimited Long di BNP Paribas con ISIN NLBNPIT16US9 e leva a 4,32.

STRATEGIA DI
Paolo D'Ambra

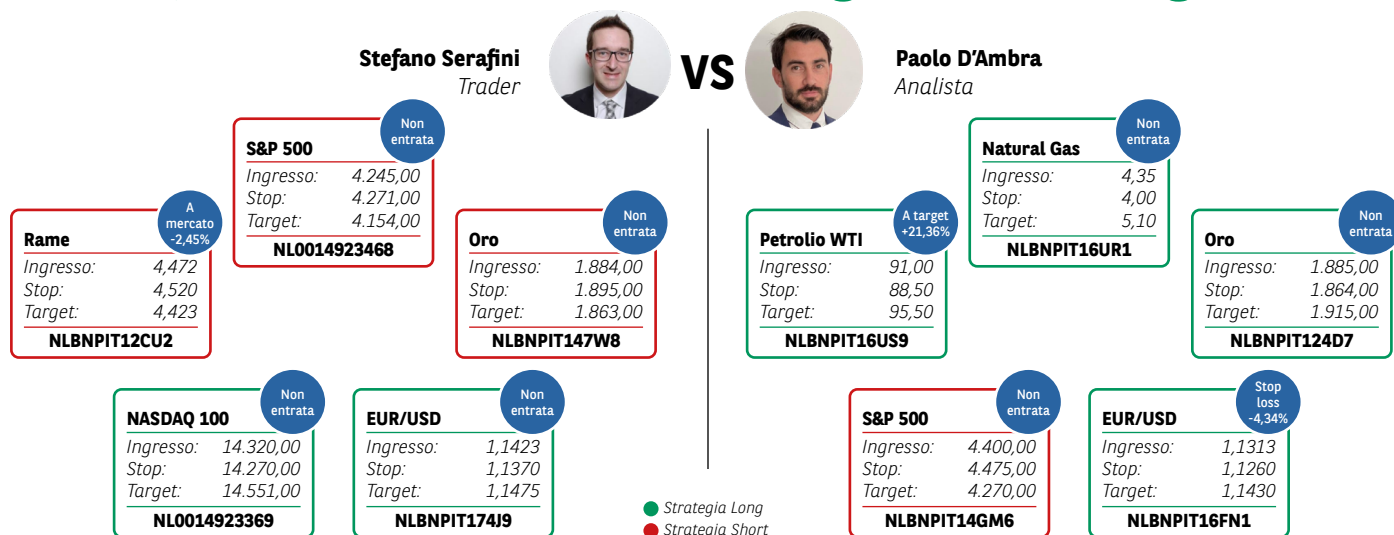
HOUSE OF TRADING

VEDI LE STRATEGIE

SHORT LONG



Aspettando House of Trading: le carte in gioco



AVVERTENZA

La presente pubblicazione è stata preparata da ELP SA (l'Editore), con sede legale in Corso San Gottardo 8/A, 6830 Chiasso (CH), in completa autonomia e riflette quindi esclusivamente le opinioni e le valutazioni dell'Editore. Le informazioni e le opinioni contenute nella presente pubblicazione sono state ottenute o estrapolate da fonti ritenute affidabili dall'Editore; tuttavia, l'Editore non rilascia alcuna dichiarazione o garanzia in merito alla loro accuratezza, adeguatezza o completezza. BNP Paribas e le società del gruppo BNP Paribas non si assumono alcuna responsabilità per il relativo contenuto. Gli scenari, le presunzioni di calcolo, i dati e le performance passate, i prezzi stimati, gli esempi dei potenziali ricavi o le valutazioni hanno valore meramente illustrativo/informativo, senza alcuna garanzia che tali scenari o ricavi potenziali possano verificarsi o essere conseguiti. In ogni caso, l'Editore non è responsabile per qualsiasi perdita o danno, diretto o indiretto, che possa derivare dall'utilizzo dei contenuti della presente pubblicazione. Per informazioni su [elp], in qualità di produttore delle raccomandazioni, sulla presentazione delle raccomandazioni e sulle posizioni e conflitti di interesse del produttore, si prega di cliccare su questo link.

Informativa sulla privacy

La presente informativa è resa ai sensi del Regolamento (UE) 2016/679 del Parlamento europeo e del Consiglio, del 27 aprile 2016, relativo alla protezione delle persone fisiche con riguardo al trattamento dei dati personali, nonché alla libera circolazione di tali dati e che abroga la direttiva 95/46/CE (General Data Protection Regulation - GDPR) e delle relative disposizioni di attuazione in Italia. La presente pubblicazione è inviata mediante posta elettronica a coloro che ne fanno esplicita richiesta, tramite i canali presenti nel sito web [investimenti.bnpparibas.it](https://www.investimenti.bnpparibas.it). Il conferimento dei dati è facoltativo. Il rifiuto a fornire i dati comporta l'impossibilità di ottenere il servizio. Per qualsiasi chiarimento, si prega di prendere visione della Data Information Notice del sito web [investimenti.bnpparibas.it](https://www.investimenti.bnpparibas.it).

Messaggio pubblicitario con finalità promozionali.

Prima di adottare una decisione di investimento al fine di comprendere appieno i potenziali rischi e benefici connessi alla decisione di investire negli strumenti finanziari qui menzionati, si invita a leggere attentamente la relativa documentazione di offerta e/o quotazione e, in particolare, le sezioni dedicate ai fattori di rischio connessi all'investimento, ai relativi costi e al trattamento fiscale, e il relativo documento contenente le informazioni chiave (KID), ove disponibile. Tale documentazione è disponibile sul sito web [investimenti.bnpparibas.it](https://www.investimenti.bnpparibas.it). L'investimento negli strumenti finanziari qui menzionati può comportare il rischio di perdita totale o parziale del capitale inizialmente investito. Ove tali strumenti finanziari siano venduti prima della scadenza, l'investitore potrà incorrere anche in perdite in conto capitale. Nel caso in cui tali strumenti finanziari siano acquistati o venduti nel corso della loro durata, il rendimento potrà variare. La presente pubblicazione costituisce materiale pubblicitario e le informazioni in essa contenute hanno scopo meramente informativo e promozionale e non sono da intendersi in alcun modo come ricerca, sollecitazione o raccomandazione all'investimento, offerta al pubblico o consulenza in materia di investimenti. Le informazioni e i grafici a contenuto finanziario qui riportati sono meramente indicativi e hanno scopo esclusivamente esemplificativo e non esaustivo. I rendimenti passati non sono indicativi, né sono garanzia, dei rendimenti futuri. È responsabilità dell'investitore effettuare un'accurata analisi di tutti i profili fiscali, legali e regolamentari (inclusi i fattori di rischio, tra i quali, i fattori di rischio legati ai tassi di interesse, i fattori di rischio di default e i fattori di rischio legati all'assenza di liquidità) connessi all'investimento negli strumenti finanziari qui menzionati. BNP Paribas e/o altra società del gruppo BNP Paribas non potranno essere considerate responsabili delle conseguenze finanziarie o di altra natura derivanti dall'investimento in tali strumenti finanziari. Informazioni aggiornate sulla quotazione di questi ultimi sono disponibili sul sito web [investimenti.bnpparibas.it](https://www.investimenti.bnpparibas.it). Le raccomandazioni di investimento qui contenute non soddisfano i requisiti di legge relativi all'indipendenza della ricerca in materia di investimenti e non sono soggette ad alcun divieto di esecuzione di operazioni su strumenti finanziari prima della loro divulgazione.

