

Wall Street al test dell'inflazione USA

Dopo le vendite che hanno colpito i principali indici di Borsa a livello globale nella prima seduta di contrattazioni della settimana e portato l'S&P 500 a chiudere sotto i 4.000 punti per la prima volta da marzo 2021, si è assistito a un rimbalzo delle quotazioni. Il Presidente della Fed di New York, John Williams, ha dichiarato che per l'istituto centrale americano sarà difficile riuscire a portare l'inflazione entro il target del 2% senza che ciò abbia ricadute troppo negative per l'economia. Tuttavia, Williams ritiene questo ostacolo "non insormontabile". Intanto per Fitch, la guerra tra Russia e Ucraina rende più probabile il rialzo dei tassi di interesse anche da parte della BCE, a dispetto dei rischi per la crescita. L'agenzia di rating ritiene che l'Eurotower incrementerà il tasso di rifinanziamento allo 0,5% e quello sui depositi allo 0% entro fine anno (due aumenti da 25 punti base per ognuno). Queste previsioni seguono le recenti dichiarazioni di Robert Holzmann, Presidente della Banca Centrale austriaca, il quale ha detto che la BCE dovrebbe incrementare il costo del denaro per due o tre volte nel corso del 2022, varando aumenti da 25 punti base. Sul fronte del conflitto tra Mosca e Kiev, il Ministro Per gli Affari Europei francese ha affermato che nel corso di questa settimana l'UE potrebbe raggiungere un accordo in merito al blocco delle importazioni di petrolio russo. Intanto per oggi le attenzioni degli investitori sono rivolte ai dati dell'inflazione statunitense di aprile. Il consensus vede una misurazione all'8,1%, in rallentamento sul mese precedente in cui si era attestata all'8,5%.



I MARKET MOVER

Nella giornata odierna gli operatori dei mercati finanziari saranno concentrati sui dati macroeconomici in arrivo dagli Stati Uniti. In particolare sono attesi i dati dell'inflazione USA di aprile, nel primo pomeriggio. Durante la mattina gli investitori monitoreranno invece i vari discorsi dei componenti della BCE (Vasle, Knot, Cenneto, Buch, Muller, Schnabel e della presidente Christine Lagarde).

INDICI, MATERIE PRIME E VALUTE

SOTTOSTANTE	CHIUSURA	VAR %	VAR % YTD
FTSE MIB	23.069,78	+1,04%	-15,64%
DAX	13.534,74	+1,15%	-14,79%
S&P 500	4.001,05	+0,25%	-16,05%
NASDAQ 100	12.345,86	+1,30%	-24,35%
NIKKEI 225	26.243,50	+0,29%	-8,86%
EUR/USD	1,0536	+0,08%	-7,33%
ORO	1.836,22	-0,26%	0,41%
PETROLIO WTI	101,50	+1,74%	34,98%

APPUNTAMENTI ECONOMICI

DATO	PAESE	ATTESE	ORARIO
INFLAZIONE	USA	8,1%	14:30
SCORTE PETROLIO GREGGIO	USA	-1,200M	16:30

Segnaliamo inoltre il dato delle scorte di petrolio greggio e l'asta di Treasury a 10 anni per gli Stati Uniti.



FTSE Mib: compratori mirano ai 24.000 punti

Le quotazioni del FTSE Mib sono riuscite a rimbalzare nei pressi della zona di concentrazione di domanda a 23.000 punti, dove è presente il 61,8% del ritracciamento di Fibonacci disegnato su tutta la fase di rimbalzo iniziata a marzo 2022. Graficamente, si evidenzia come i corsi siano stati in grado di mettere a segno un pattern Harami bullish, che potrebbe ora riuscire a dare ai compratori l'occasione di ripartire, specie se si verificasse la fuoriuscita dall'attuale situazione di inside con la rottura dei 23.560 punti. Se ciò dovesse accadere, per il principale indice di Borsa Italiana si potrebbe verificare un nuovo test dei 24.000 punti, dove passa il livello statico lasciato in eredità dai top dell'8 giugno 2021. Una successiva violazione di questo ostacolo aprirebbe le porte al raggiungimento dei 24.500 punti. Viceversa, discese sotto i minimi del 9 maggio 2022 avrebbero la possibilità di riportare i corsi sui livelli di chiusura del gap up a 22.489 punti, per poi passare a un nuovo test dei 21.600 punti. Da un punto di vista operativo, si potrebbe valutare una strategia long in caso di ritorno sui 23.350 punti. Lo stop loss sarebbe identificabile a 22.950 punti, mentre l'obiettivo a 24.000 punti. Al contrario, l'operatività short è valutabile nell'eventualità di un nuovo test delle resistenze a 24.000 punti, con stop loss a 24.350 punti e target a 23.400 punti.



VALORE	MAX 12 MESI	MIN 12 MESI	RSI 14 GG	MM 10 GG	MM 50 GG	RESISTENZA	SUPPORTO
23.069,78	28.213,00	21.060,00	36,47	23.727,80	24.167,28	25.000,00	22.800,00

SCENARIO RIALZISTA



Strategie long valutabili da 23.350 punti con stop loss a 22.950 punti e obiettivo a 24.000 punti.

PRODOTTO	BARRIERA	ISIN	SCADENZA
TURBO LONG	19.278,26	NLBNPIT109X6	OPEN END
TURBO LONG	18.331,26	NLBNPIT107U6	OPEN END

SCENARIO RIBASSISTA



Strategie short valutabili da 24.000 punti con stop loss a 24.350 punti e obiettivo a 23.400 punti.

PRODOTTO	BARRIERA	ISIN	SCADENZA
TURBO SHORT	30.797,98	NLBNPIT14691	OPEN END
TURBO SHORT	30.194,88	NLBNPIT13461	OPEN END

DAX: i supporti sostengono l'indice

Le quotazioni del DAX sono riuscite a rimbalzare in maniera chirurgica sul supporto a 13.300 punti, dove transitano il 61,8% del ritracciamento di Fibonacci disegnato sulla gamba di rialzo iniziata a marzo 2022 e il livello orizzontale espresso dai massimi del 21 luglio 2020. Da questo intorno il principale indice di Borsa tedesco è riuscito a dare vita a un pattern Engulfing bullish che ora potrebbe dare il via ad una fase di ripartenza con obiettivo identificabile verso la soglia psicologica dei 14.000 punti, su cui passano la linea di tendenza ottenuta collegando i massimi del 29 marzo e 21 aprile 2022 e il livello statico ereditato dai massimi dell'8 gennaio 2021. Una rottura di questo intorno verrebbe interpretata positivamente per una prosecuzione degli acquisti. Al contrario, si avrebbe un segnale negativo se i corsi scendessero sotto l'importante sostegno a 13.300 punti. Se ciò dovesse accadere, si aprirebbero le porte per una flessione verso i minimi di marzo 2022, in zona 12.425 punti. Da un punto di vista operativo, si potrebbero sfruttare le ripartenze dai 13.500 punti per valutare strategie di matrice long. Lo stop loss sarebbe identificabile a 13.220 punti, mentre l'obiettivo sarebbe posizionabile a 14.000 punti. Al contrario, l'operatività short sarebbe valutabile dalle resistenze a 14.200 punti. Lo stop loss sarebbe posto a 14.350 punti e il target a 13.900 punti.



VALORE	MAX 12 MESI	MIN 12 MESI	RSI 14 GG	MM 10 GG	MM 50 GG	RESISTENZA	SUPPORTO
13.534,74	16.290,19	12.438,85	38,59	13.831,32	14.047,35	15.500,00	13.000,00

SCENARIO RIALZISTA



Strategie long valutabili da 13.500 punti con stop loss a 13.220 punti e obiettivo a 14.000 punti.

PRODOTTO	BARRIERA	ISIN	SCADENZA
TURBO LONG	10.345,28	NL0014922858	OPEN END
TURBO LONG	10.886,11	NL0014922866	OPEN END

SCENARIO RIBASSISTA



Strategie short valutabili da 14.200 punti con stop loss a 14.350 punti e obiettivo a 13.900 punti.

PRODOTTO	BARRIERA	ISIN	SCADENZA
TURBO SHORT	17.552,00	NLBNPIT125S2	OPEN END
TURBO SHORT	17.936,63	NLBNPIT125T0	OPEN END

S&P 500: le strategie in attesa dell'inflazione

L'area psicologica attorno ai 4.000 punti è riuscita a frenare l'impulso ribassista sull'S&P 500, che è riuscito a dare vita a un rimbalzo. Per i compratori è ora da monitorare l'area compresa tra i 4.070 punti e i 4.120 punti, dove passano rispettivamente la linea di tendenza ottenuta collegando i massimi del 4 gennaio e 10 febbraio 2022 e il livello statico espresso dai top del 9 aprile 2021. Se questa zona fosse superata, si potrebbe assistere a un approdo verso il successivo ostacolo a 4.220 punti. Una successiva rottura verso l'alto di tale intorno aprirebbe poi le porte al test della soglia psicologica dei 4.300 punti prima, per poi passare ai 4.370 punti. Al contrario, i venditori corroborerebbero il vantaggio con una nuova discesa sotto i 4.000 punti, che consentirebbe al principale indice di Borsa statunitense di riprendere la sua tendenza ribassista in atto da inizio 2022 mirando principalmente ai 3.950 punti. Da un punto di vista operativo, si potrebbero valutare strategie di matrice long sfruttando il ritorno a 4.060 punti. Lo stop loss sarebbe identificabile a 3.980 punti, mentre il target a 4.200 punti. Per quanto riguarda l'operatività di stampo short, questa potrebbe essere valutata nel caso di nuovo test della resistenza a 4.400 punti. Lo stop loss sarebbe identificabile a 4.450 punti, mentre l'obiettivo di profitto sarebbe a 4.330 punti.



VALORE	MAX 12 MESI	MIN 12 MESI	RSI 14 GG	MM 10 GG	MM 50 GG	RESISTENZA	SUPPORTO
4.001,05	4.818,62	3.958,17	34,14	4.149,69	4.354,37	4.800,00	3.900,00

SCENARIO RIALZISTA



Strategie long valutabili da 4.060 punti con stop loss a 3.980 punti e obiettivo a 4.200 punti.

PRODOTTO	BARRIERA	ISIN	SCADENZA
TURBO LONG	3.593,0300	NLBNPIT10I12	OPEN END
TURBO LONG	3.338,3000	NL0015441056	OPEN END

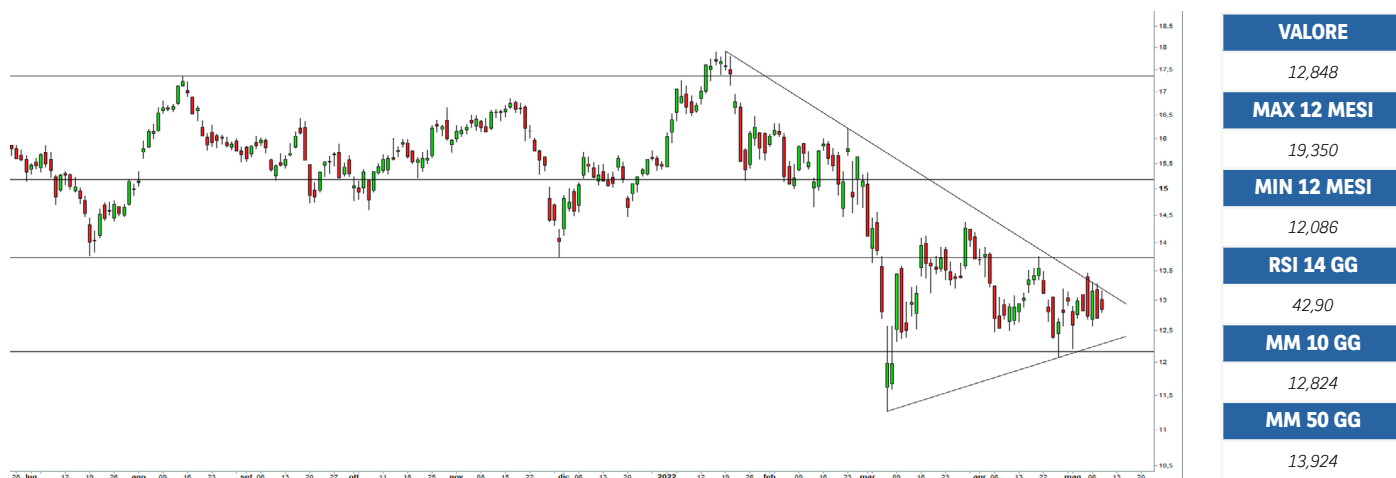
SCENARIO RIBASSISTA



Strategie short valutabili da 4.400 punti con stop loss a 4.450 punti e obiettivo a 4.330 punti.

PRODOTTO	BARRIERA	ISIN	SCADENZA
TURBO SHORT	5.312,57	NLBNPIT14GM6	OPEN END
TURBO SHORT	5.192,72	NLBNPIT146A6	OPEN END

Analisi Stellantis



Stellantis ha di recente comunicato i risultati del primo trimestre del 2022. Nel periodo i ricavi netti sono aumentati del 12% a 41,50 miliardi di euro, superando significativamente le aspettative del consenso FactSet di 37,04 miliardi di euro. Nei primi tre mesi dell'anno il colosso automotive ha registrato consegne per 1,374 milioni di unità, in calo del 12% rispetto al primo trimestre dello scorso anno, sotto la stima del consenso a 1,5 milioni di unità. Lo stoccaggio dei veicoli nuovi di 897.000 unità a marzo è rimasto in linea con quello di fine dicembre 2021. Confermati i target 2022: "La guidance per l'intero anno, con margini di risultato operativo rettificato a doppia cifra e flussi di cassa positivi, è confermata, nonostante le condizioni sfavorevoli in termini di approvvigionamenti e di inflazione, grazie al successo dei modelli e alle partnership strategiche", ha assicurato il CFO, Richard Palmer.

SCENARIO RIALZISTA

Strategie long valutabili da 13,50 euro con stop loss a 12 euro e obiettivo a 15 euro.

PRODOTTO	BARRIERA	ISIN	SCADENZA
TURBO LONG	11,4357	NLBNPIT19DR1	OPEN END
TURBO LONG	10,7871	NLBNPIT10XS6	OPEN END

SCENARIO RIBASSISTA

Strategie short valutabili da 13,70 euro con stop loss a 14,50 euro e obiettivo a 10 euro.

PRODOTTO	BARRIERA	ISIN	SCADENZA
TURBO SHORT	14,5965	NLBNPIT197H4	OPEN END
TURBO SHORT	15,2927	NLBNPIT19252	OPEN END

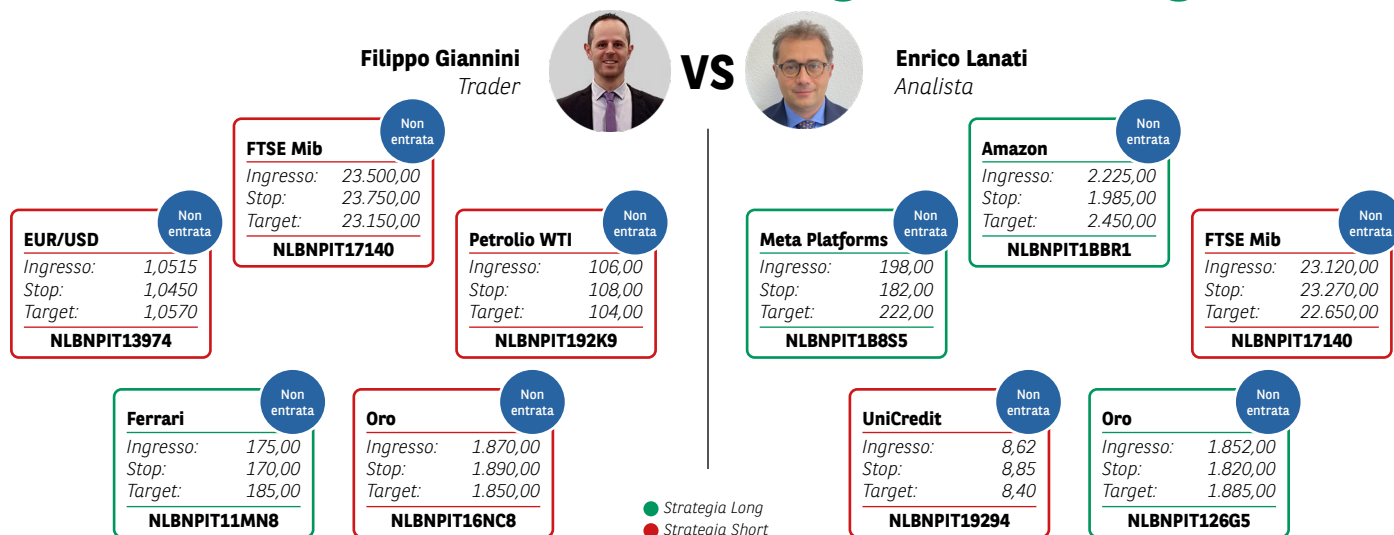
House of Trading: la strategia del giorno

Tra le carte messe in campo da Enrico Lanati nella 18esima puntata del 2022 di "House of Trading - Le carte del mercato", vi è una verde su Amazon. La strategia del componente della squadra degli analisti prevede un punto di ingresso a 2.225 dollari, stop loss a 1.985 dollari e un target a 2.450 dollari l'oncia. Il Certificato scelto per questo tipo di operatività è il Turbo Unlimited Long con ISIN NLBNPIT1BBR1 e leva finanziaria fissata a 5,18.

STRATEGIA DI
HOUSE OF TRADING
VEDI LE STRATEGIE
SHORT LONG



Aspettando House of Trading: le carte in gioco



AVVERTENZA

La presente pubblicazione è stata preparata da ELP SA (l'Editore), con sede legale in Corso San Gottardo 8/A, 6830 Chiasso (CH), in completa autonomia e riflette quindi esclusivamente le opinioni e le valutazioni dell'Editore. Le informazioni e le opinioni contenute nella presente pubblicazione sono state ottenute o estrapolate da fonti ritenute affidabili dall'Editore; tuttavia, l'Editore non rilascia alcuna dichiarazione o garanzia in merito alla loro accuratezza, adeguatezza o completezza. BNP Paribas e le società del gruppo BNP Paribas non si assumono alcuna responsabilità per il relativo contenuto. Gli scenari, le presunzioni di calcolo, i dati e le performance passate, i prezzi stimati, gli esempi dei potenziali ricavi o le valutazioni hanno valore meramente illustrativo/informativo, senza alcuna garanzia che tali scenari o ricavi potenziali possano verificarsi o essere conseguiti. In ogni caso, l'Editore non è responsabile per qualsiasi perdita o danno, diretto o indiretto, che possa derivare dall'utilizzo dei contenuti della presente pubblicazione. Per informazioni su [elp], in qualità di produttore delle raccomandazioni, sulla presentazione delle raccomandazioni e sulle posizioni e conflitti di interesse del produttore, si prega di cliccare su questo link.

Informativa sulla privacy

La presente informativa è resa ai sensi del Regolamento (UE) 2016/679 del Parlamento europeo e del Consiglio, del 27 aprile 2016, relativo alla protezione delle persone fisiche con riguardo al trattamento dei dati personali, nonché alla libera circolazione di tali dati e che abroga la direttiva 95/46/CE (General Data Protection Regulation - GDPR) e delle relative disposizioni di attuazione in Italia. La presente pubblicazione è inviata mediante posta elettronica a coloro che ne fanno esplicita richiesta, tramite i canali presenti nel sito web [investimenti.bnpparibas.it](https://www.investimenti.bnpparibas.it). Il conferimento dei dati è facoltativo. Il rifiuto a fornire i dati comporta l'impossibilità di ottenere il servizio. Per qualsiasi chiarimento, si prega di prendere visione della Data Information Notice del sito web [investimenti.bnpparibas.it](https://www.investimenti.bnpparibas.it).

Messaggio pubblicitario con finalità promozionali.

Prima di adottare una decisione di investimento al fine di comprendere appieno i potenziali rischi e benefici connessi alla decisione di investire negli strumenti finanziari qui menzionati, si invita a leggere attentamente la relativa documentazione di offerta e/o quotazione e, in particolare, le sezioni dedicate ai fattori di rischio connessi all'investimento, ai relativi costi e al trattamento fiscale, e il relativo documento contenente le informazioni chiave (KID), ove disponibile. Tale documentazione è disponibile sul sito web [investimenti.bnpparibas.it](https://www.investimenti.bnpparibas.it). L'investimento negli strumenti finanziari qui menzionati può comportare il rischio di perdita totale o parziale del capitale inizialmente investito. Ove tali strumenti finanziari siano venduti prima della scadenza, l'investitore potrà incorrere anche in perdite in conto capitale. Nel caso in cui tali strumenti finanziari siano acquistati o venduti nel corso della loro durata, il rendimento potrà variare. La presente pubblicazione costituisce materiale pubblicitario e le informazioni in essa contenute hanno scopo meramente informativo e promozionale e non sono da intendersi in alcun modo come ricerca, sollecitazione o raccomandazione all'investimento, offerta al pubblico o consulenza in materia di investimenti. Le informazioni e i grafici a contenuto finanziario qui riportati sono meramente indicativi e hanno scopo esclusivamente esemplificativo e non esaustivo. I rendimenti passati non sono indicativi, né sono garanzia, dei rendimenti futuri. È responsabilità dell'investitore effettuare un'accurata analisi di tutti i profili fiscali, legali e regolamentari (inclusi i fattori di rischio, tra i quali, i fattori di rischio legati ai tassi di interesse, i fattori di rischio di default e i fattori di rischio legati all'assenza di liquidità) connessi all'investimento negli strumenti finanziari qui menzionati. BNP Paribas e/o altra società del gruppo BNP Paribas non potranno essere considerate responsabili delle conseguenze finanziarie o di altra natura derivanti dall'investimento in tali strumenti finanziari. Informazioni aggiornate sulla quotazione di questi ultimi sono disponibili sul sito web [investimenti.bnpparibas.it](https://www.investimenti.bnpparibas.it). Le raccomandazioni di investimento qui contenute non soddisfano i requisiti di legge relativi all'indipendenza della ricerca in materia di investimenti e non sono soggette ad alcun divieto di esecuzione di operazioni su strumenti finanziari prima della loro divulgazione.